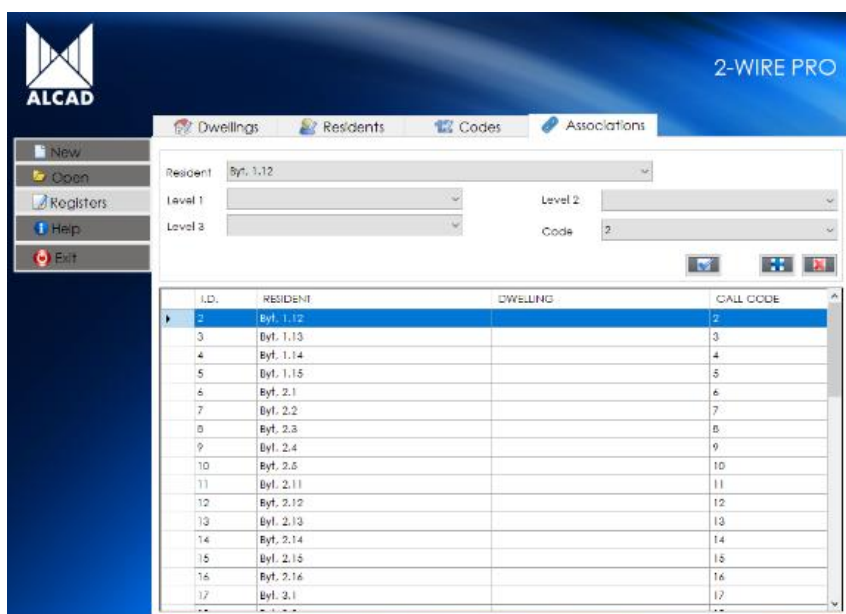




APLIKACE „2-WIRE PRO“

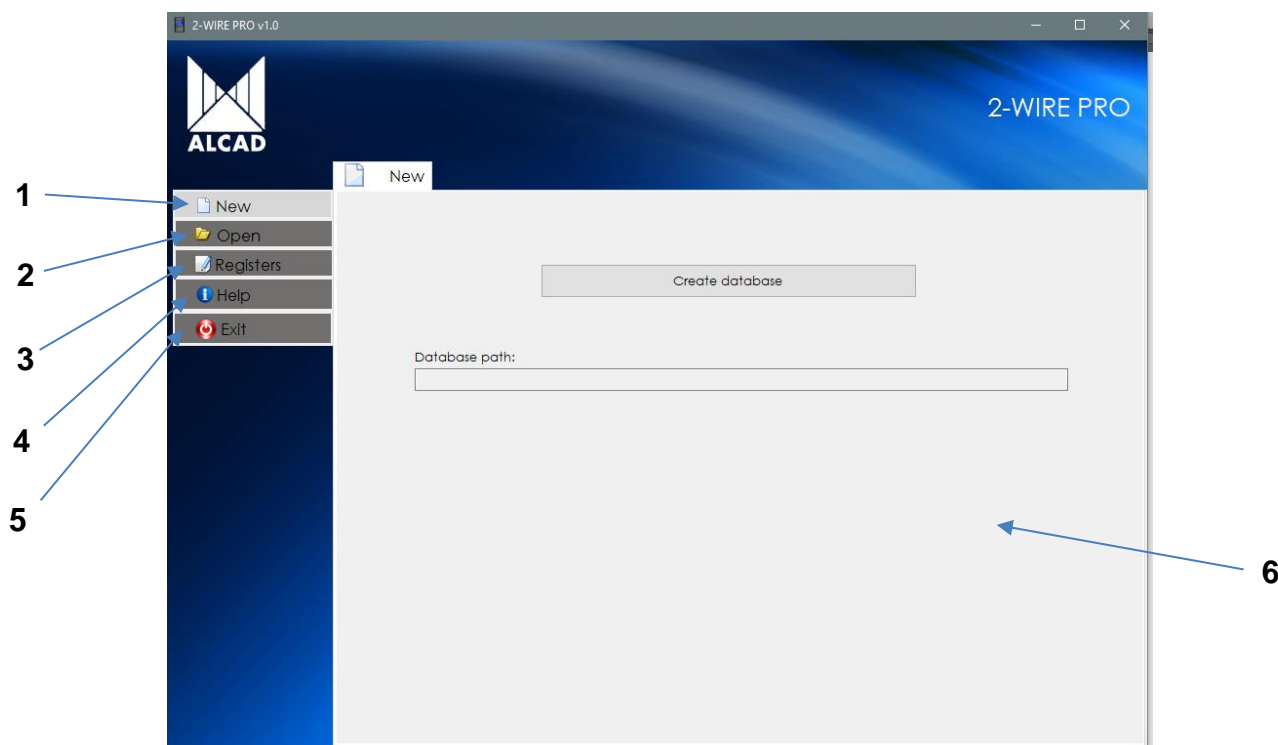


FUNKCE APLIKACE "2-WIRE PRO"

Aplikace "2-WIRE PRO" od společnosti ALCAD umožňuje vytvořit na vašem počítači databázový soubor obsahující všechny informace pro elektronický adresář vstupního panelu s klávesnicí a TFT obrazovkou. Všechny tyto informace pak můžete přenést do vstupního panelu pomocí USB flash disku.

Hlavní kroky pro naprogramování elektronického adresáře pro vstupní panel:

1. Nainstalujte a spusťte aplikaci 2-WIRE PRO
2. Založte novou databázi
3. Definujte strukturu budovy (nepovinné)
4. Definujte jména obyvatel (nepovinné)
5. Definujte kódy (povinně pouze programovací kód telefonů)
6. Definujte asociace (budova/obyvatel/kód)
7. Soubor s databází přeneste na USB flash disk
8. Importujte databázi do vstupního panelu ALCAD



POPIS APLIKACE "2-WIRE PRO"

1. *NEW ... Vytvoření nové databáze*
2. *OPEN ... Otevření existující databáze*
3. *REGISTERS ... Editace databáze (zadávání všech dat pro vstupní panel)*
4. *HELP ... Nápověda*
5. *EXIT ... Ukončení aplikace*
6. *Pracovní oblast aplikace*

1. „NEW“ - VYTVOŘENÍ NOVÉ DATABÁZE

Začněme vytvořením nové databáze. Přejděte do okna "NEW" a vyberte "Create database". Otevře se dialogové okno, ve kterém zvolte jméno a umístění souboru s novou databází. V poli "DB Path" se následně zobrazí cesta k otevřenému databázovému souboru.

Cestu k souboru nastavte do kořenového adresáře USB flash disku. Můžete také nastavit jinou cestu (například na lokální disk) a vytvořený soubor po ukončení práce na USB flash disk přenést. Soubor s databází má příponu *.sqlite.

Poznámka: Data se do databáze ukládají automaticky při každé změně.

2. „OPEN“ - OTEVŘENÍ EXISTUJÍCÍ DATABÁZE

Pokud chcete pokračovat v úpravách dříve vytvořené databáze, přejděte na obrazovku "OPEN" a vyberte "Open database". Otevře se dialogové okno, ve kterém zvolte soubor s databází. V poli "DB Path" se následně zobrazí cesta k otevřenému databázovému souboru.

3. "REGISTERS" – EDITACE DATABÁZE

Databáze obsahuje všechny údaje nutné pro nastavení elektronického adresáře ve vstupním panelu. Jedná se o strukturu domu (nepovinně), seznam obyvatel/bytů (nepovinně), seznam kódů a jejich vzájemné asociace.

- Záložka "DWELLINGS" (Budovy) slouží k definování struktury domu/budov
- Záložka "RESIDENTS" (Obyvatelé) slouží k zadání jmen obyvatel domu
- Záložka "CODES" (Kódy) slouží k zadávání kódů instalace (kód pro volání, kód pro otevírání dveří ...)
- Záložka "ASSOCIATIONS" (Asociace) slouží k přiřazení kódů k obyvatelům nebo bytům.

3.1. "DWELLINGS" - DEFINICE BUDOV

Okno „DWELLINGS“ umožňuje vytvořit „strom“ budovy, ve kterém je uložena struktura instalace. To umožňuje provádět vyhledávání podle této struktury ze vstupního panelu.

Pokud tuto funkci nechcete používat, není nutné tuto část vyplňovat.

„Strom“ budovy

Podoba stromu budovy určuje povahu uživatelského komfortu při vyhledávání a vyvolávání bytu pomocí možnosti "Vyhledat byt" na vstupním panelu. Obytný strom se může skládat z 1, 2 nebo 3 úrovní v závislosti na složitosti instalace. „Strom“ budovy můžete definovat po jednotlivých úrovních stiskem (+), případně mazat stiskem (X).

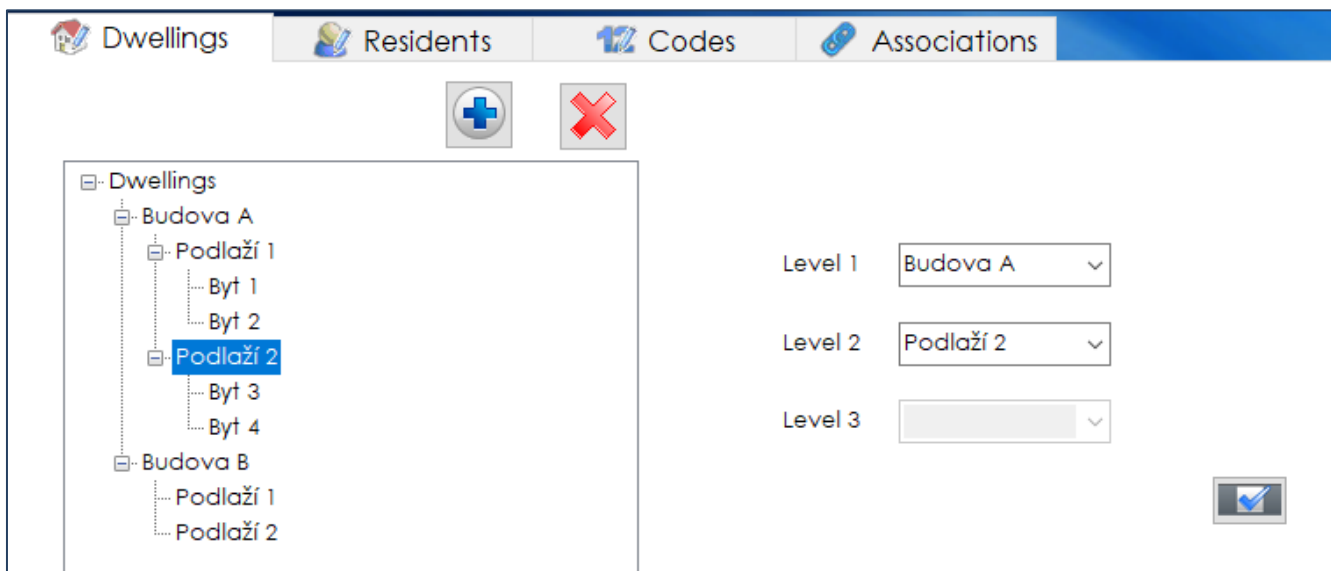
Příklad: Obytný strom pro bytový objekt sestávající ze 2 budov, každá budova má dvě podlaží a na každém podlaží jsou 2 byty.

Podle tohoto příkladu:

Úroveň 1 ... jednotlivé budovy (budova A a budova B).

Úroveň 2 ... podlaží budov (podlaží 1 a podlaží 2).

Úroveň 3 ... čísla bytů na každém podlaží (byt 1, byt 2).



Takto nastavená struktura umožňuje uživateli provádět vyhledávání podle budovy, podlaží a bytu pomocí možnosti "Vyhledat byt" ze vstupního panelu.

3.2. „RESIDENSTS“ – DEFINICE SEZNAMU OBYVATEL

V okně „RESIDENTS“ můžete vytvořit seznam, ve kterém jsou uložena celá jména obyvatel domu. To umožňuje provádět vyhledávání podle příjmení ze vstupního panelu. Pokud tuto funkci nechcete povolit, není nutné tuto část vyplňovat, ale nebude tak využít uživatelský komfort elektronického adresáře ve vstupním panelu.

Seznam obyvatel.

Křestní jména a příjmení obyvatel zařízení jsou uložena v seznamu obyvatel. Každý záznam obsahuje 2 jména a 2 příjmení. Křestní jména a příjmení osob, které bydlí ve stejném bytě, uložte do jednoho záznamu. Variantou k použití jmen obyvatel bytů může být definování názvu bytů, např. „Byt č. 1“. Název bytu v takovém případě zadejte do pole „Surname 1“.

Nový záznam v seznamu obyvatel.

Chcete-li vytvořit nový prvek v seznamu obyvatel, stiskněte tlačítko Přidat (+). Poté do textových polí zadejte jména a příjmení. Poté stiskněte tlačítko OK pro potvrzení a uložení změn. Pokud je registr nesprávný, zobrazí se chybové hlášení. Aby byl záznam platný, musíte vyplnit alespoň pole "Surname 1".

Změna záznamu v seznamu obyvatel.

Chcete-li upravit záznam, vyberte jej v seznamu kliknutím levým tlačítkem myši. Poté proveďte požadované změny v příslušném textovém poli. Poté stiskněte tlačítko OK pro potvrzení a uložení změn. Pokud záznam není správný, zobrazí se chybové hlášení.

Smazání záznamu v seznamu obyvatel.

Chcete-li záznam odstranit, vyberte jej v seznamu kliknutím levým tlačítkem myši. Poté stiskněte tlačítko Odstranit (X). Záznam bude okamžitě odstraněn.

3.3. „CODES“ – DEFINICE KÓDŮ

Okno "CODES" umožňuje vytvořit seznam, ve kterém jsou uloženy různé typy kódů: programovací kódy telefonů/monitorů, kódy volání a kódy otevírání dveří.

Seznam kódů.

Programovací kódy telefonů/monitorů, kódy volání a kódy otevírání dveří pro každý byt jsou uloženy v seznamu kódů. Každý záznam v seznamu obsahuje 3 kódy vztahující se k jednomu bytu.

- **Programovací kód** je interní kód, který ústředna odešle prostřednictvím sběrnice do telefonu/videotelefonu v bytě. Tento kód je nutné vždy zadat a musí být pro každý byt unikátní.
- **Kód volání** je kód, který musí návštěvník zadat, aby mohl zavolat do bytu. Kód volání se u nového záznamu automaticky nastaví stejný jako programovací kód. Pokud chcete přiřadit kód volání, které je jiný jak programovací kód, zapněte ve vstupním panelu možnost "Kód volání" (viz manuál vstupního panelu s klávesnicí).
- **Kód pro otevření dveří** je kód, který návštěvník zadá, aby mohl otevřít dveře. Tento kód není nutné zadávat, pokud funkci otevření dveří kódem nechcete používat.

Nový záznam v seznamu kódů.

Chcete-li vytvořit nový záznam v seznamu rejstříků kódu, stiskněte tlačítko Přidat (+). Poté zadejte kódy do polí pro kódy. Poté stiskněte tlačítko OK pro potvrzení a uložení změn. Pokud je registr nesprávný, zobrazí se chybové hlášení.

Upozornění: kódy je nutné zadávat jako kompletní číslo. Například programovací kód 1 je nutné zadat jako 00001.

Změna záznamu v seznamu kódů.

Chcete-li upravit záznam, vyberte jej v seznamu kliknutím levým tlačítkem myši. Poté proveďte požadované změny v polích kódu. Poté stiskněte tlačítko OK pro potvrzení a uložení změn. Pokud je registr nesprávný, zobrazí se chybové hlášení.

Smazání záznamu v seznamu kódů.

Chcete-li registr odstranit, vyberte jej v seznamu kliknutím levým tlačítkem myši. Poté stiskněte tlačítko Odstranit (X). Prvek bude okamžitě odstraněn.

3.4. „ASSOTIATIONS“ - DEFINICE ASOCIACÍ

Okno "ASSOTIATIONS" slouží k vytvoření seznamu, ve kterém jsou kódy volání přiřazeny ke jménům obyvatel a k bytům. **Po nastavení všech asociací je výsledná databáze připravena k přenesení do vstupního panelu.**

Seznam asociací.

Vztahy mezi kódy volání a jmény obyvatel a obydleními jsou uloženy v seznamu asociací. Každý záznam se skládá z celého jména obyvatele, bydliště a kódu volání. Všechny tyto údaje byly dříve definovány v oknech "Budovy", "Obyvatelé" a "Kódy". **Pole "Kód" je vždy nutné zadat.** Pole "Obyvatel", „Budovy“ (Úrovně) jsou volitelná a závisí na způsobech volání, které povolíte ze vstupního panelu.

Nový záznam v seznamu asociací.

Chcete-li vytvořit nový záznam v seznamu asociací, stiskněte tlačítko Přidat (+). Poté vyberte údaje nového záznamu v rozevíracích polích a stiskněte tlačítko OK pro potvrzení a uložení změn.

Změna záznamu v seznamu asociací.

Chcete-li upravit záznam, vyberte jej v seznamu kliknutím levým tlačítkem myši. Poté proveďte požadované změny pomocí příslušných rozevíracích polí. Nakonec stiskněte tlačítko OK pro potvrzení a uložení změn.

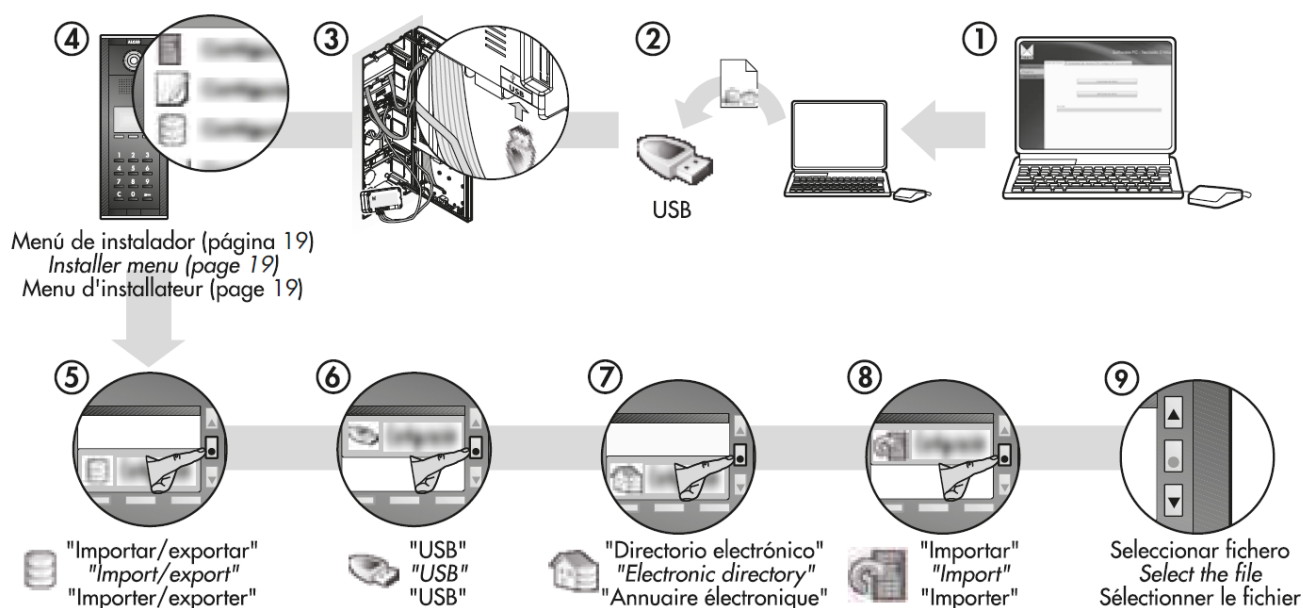
Smazání záznamu v seznamu asociací.

Chcete-li záznam odstranit, vyberte jej v seznamu kliknutím levým tlačítkem myši. Poté stiskněte tlačítko Odstranit (X). Prvek bude okamžitě odstraněn.

4. PŘENESENÍ DATABÁZE DO VSTUPNÍHO PANELU

Vytvoření seznamu asociací je finálním krokem při sestavování databáze pro vstupní panel. Dalším krokem je přenesení databáze do vstupního panelu.

- Do kořenové složky USB flash disku (naformátovaný se souborovým systémem FAT32) uložte soubor s vytvořenou databází (má příponu *.sqlite)
- Vložte USB flash disk do USB konektoru na vstupním panelu (nachází se v zadní části panelu v modulu KPD-521)
- Stiskem klávesy nahoru a dolu na vstupním panelu vstupte do MASTER menu. V továrním nastavení je vstupní kód pro MASTER menu „12345“.
- Zvolte „Import/Export“
- Zvolte „USB“
- Zvolte „Elektronický adresář“
- Zvolte „Import“ a vyberte váš databázový soubor s elektronickým adresářem. Soubor bude importován do vstupního panelu a připraven k použití.



Technická podpora.

Telefonická podpora: +420 519 374 090, +420 519 323 451 (po-pá 8.00-16.00)

E-mailová podpora: servis@antech.cz